

PER SUNDBERG

# *Beteendestilar till sjöss*

## *Eller hur vi förstår varandra bättre*

Skärgården och svenska farvatten är underbara. Större delen av året råder lugnet ute i havsbanden. Men under en kort och intensiv säsong blir det trångt när vi ska samsas i hamnar och farleder. Många olika människor och beteendestilar möts och kommer att mötas därute. Irritationer? Nej inte nödvändigtvis!

Äldre båtfolk kan idag med en tår i ögat minnas hur det var förr. Vart man än möttes ute till sjöss åkte en glad näve upp i luften. Var det fem knop så höll man fem knop. Många hade trivsamma skärgårdskryssare, vegakryssare eller puttrande snipor. I dem satt glada människor i röda flytvästar. Men tiderna förändras och nya generationer och nytt båtfolk skapar nya kulturer. Båtarna har blivit större, starkare och mer högljudda. Surrande vattenskotrar och V8-båtar med rytande mercruisers har blivit vanligare distraktioner i skärgården. Idag är vi fler ute på sjön och tempot är högre. Då blir det lätt irriterat när båtgrannen river upp svall och du får morgonkaffet i knät. Näven i luften finns fortfarande kvar men allt oftare i knuten form med ett långfinger pekandes uppåt.

Men misströsta inte. Svaret finns hos oss själva och i våra olikheter. Har du bara koll på dem kan du skratta nästa gång Framfusige Filip stjal båtplatsen eller tränger sig före i glasskön. Vi agerar helt enkelt olika. Konflikter mellan olika människor handlar oftast om att vi inte förstår varandra. En handling som är normal för en person kan en annan tycka borde rendera i både spöstraff och kölhalning.

Therese Blomberg från företaget Mindcon är beteendevetare och relationsexpert. Varje vecka kommer hon till arbetsplatser där olika människor behöver samspla bättre.

– När samspelet inte fungerar är det nästan alltid i förståelsen det brister. Det handlar om att kunna förstå människors olika tillvägagångsätt och acceptera olikheter som vi ändå inte kan påverka, säger Therese.



För att kunna möta varandra på ett enklare sätt så kan vi lära oss att känna igen olika beteendemönster. Enligt det världsledande beteendinstrumentet IDI finns det fyra dominerande beteendestilar. Enklare omskrivet och med viss humor kan vi sammanfatta dem i den analytiska, praktiska, vänliga och entusiastiska beteendestilen.

- Entusiasten och praktikern kan lätt uppfattas som för drivande
- Analytikern och den vänliga kan lätt uppfattas som bakåtsträvare
- Den vänliga och entusiastiska kan lätt uppfattas som för subjektiva och känsllosamma
- Praktikern och analytikern kan lätt uppfattas som för formella och vassa

Vi har alla vissa drag ur samtliga. Men oftast är det en eller två stilar som är dominerande. Dock är en människas beteendemönster inte samma sak som vår personlighet eller vilka vi är på riktigt. Forskning har visat att det inte finns någon beteendestil som är bättre eller mer effektiv än någon annan.

– Vi väljer och ansvarar själva för våra beteenden, de är inte fasta eller huggna i sten. Var dig själv men var medveten om hur du påverkar andra, är Therese Blombergs tips för en riktigt lyckad båtsemester.

Med beteendestilarna kan vi lättamt känna igen oss själva och varandra.

Vem har du själv drag av? Sega Sune, Framfusiga Filip, Konservativa Camilla eller Snackiga Solveig?

# Analytikern: Konservativa Camilla

Camilla är den mest analytiska av de fyra och har en djup önskan om att allting ska vara perfekt. Hon lämnar helst ingenting åt slumpen, och en stor del av hennes tid går åt till att försöka planera alla möjliga scenarion.



Det får till följd att hon ibland har lite svårt att komma till skott. Men hennes starka sinne för planering gör att hon har järnkoll på allt från sjökortets grynnor och skär till att havregrynen inte tar slut. Camillas favoritord är kontroll för hon vill alltid veta vad som händer och att den överenkomna planeringen följs till punkt och pricka. Riktigt förbannad blir hon på människor som inte respekterar lagar och förordningar. Men hon visar det ytterst sällan eftersom hon är den tystlåtna typen. Att köa och vänta på sin tur vid båt-macken är en hederssak.

## STARKA SIDOR:

Grundlig, objektiv, konsekvent, systematisk, logisk, strukturerad och bra på att analysera och ge andra utrymme.

## SVAGA SIDOR:

Obeslutsam, långsam, kritisk, konservativ, överseriös, petig och oberörd.

## BÅTTYP:

Camilla gillar kvalitet och tillförlitlighet och håller sig gärna till mellanklassens familjebåtar. Gärna svensktillverkade och med trygg dieselmotor som tar henne från punkt A till B.

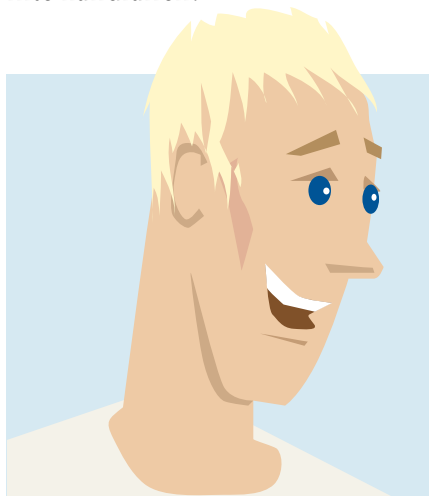
## RELATIONSEXPERTEN:

Hon uppskattar goda förberedelser, fakta och punktlighet. Säg också sanningen i alla lägen annars blir du genomskådad. Camilla är ofta mycket formell i sin framtoning och trivs bäst när vi lämnar känslorna åt sidan. Hon går som allra sämst ihop med Snackiga Solveig. Har du drag av henne så gör en sak i taget tillsammans med Camilla, och fokusera gärna litet extra på er gemensamma uppgift.



# Praktikern: Framfusiga Filip

Är den mest drivande av de fyra och hans åsikt hörs och märks alltid. Filip är praktiskt lagd och hackar inombordaren ute till sjöss så står han inte handfallen.



Den här mannen ser till att saker och ting blir gjorda. Gärna nu och inte senare. Filip tar ofta och gärna över ansvar från andra. Han är nämligen övertygad om sin förmåga att göra saker både snabbare och bättre. Eftersom allt går undan hinner han heller inte lyssna på vad andra tycker. Att bli omkörd av en annan båt retar Filips tävlingsinstinkt, och vanligtvis svarar han direkt genom att begrava gasreglaget i bottenläge. Är det kö i gästhamnen och sista platsen för natten ska fördelas är Framfusige Filip där och ska ha platsen till varje pris. Även om han kom sist av alla.

## STARKA SIDOR:

Banbrytande, tävlingsinriktad, tidsmedveten, bestämd, övertygande, tempo, viljestyrka, beslutsamhet, drivande och resultatnriktad.

## SVAGA SIDOR:

Otålighet, befallande, orubblig, stridslysten, arrogant, kontrollerande och lätt för att tappa humöret.

## BÅTTYP:

Gärna en stor motorkryssare eller en snabb 21 fotare och helst med all tänkbar teknisk utrustning som går att få. Filip vill ha det allra bästa.

## RELATIONSEXPERTEN:

Den här beteendestilen gillar rak och snabb kommunikation utan oväsentligheter. Han gillar inte att prata känslor och har normalt mycket höga tankar om sig själv. Sega Sune är den stil som passar sämst ihop med Framfusiga Filips. Så har du drag av Sune, tänk på att säga vad du vill, tydligt och utan omskrivningar. Hamnar du i konflikt med Filip så stå på dig annars kör han över dig.



## *Den vänliga: Sega Sune*

Sune är den trevligaste av de fyra och han bryr sig verkligen om sina medmänniskor. Det viktigaste för Sune är att man tar det lugnt. Allt får ta den tid det tar och beslut tar oftast lång tid att fatta.



Sune gillar inte förändringar och är typen som inte byter båt om han inte måste. Vilda skepparhistorier är ingenting man hör komma från Sunes mun. Men han lyssnar mer än gärna på andras. Han är också en god medlare som skapar god stämning omkring sig. Blir det vilda diskussioner om politik i gästhamnen fram på nattkröken håller Sune med fast han innerst inne inte gör det. Sune vill att alla ska ha det bra och vill inte ha några konflikter med sina båtvänner. Men ställs Sune inför en riktig oförrätt är han väldigt långsint och glömmer det aldrig.

### **STARKA SIDOR:**

Vänlighet, lugn, pålitlig, behaglig, förutsägbarhet, stabil, hjälpsam, god lyssnare, lagspelare och hänsynsfull.

### **SVAGA SIDOR:**

Självbelåtenhet, envishet, förändringsovilja, otidlighet, obeslutsamhet, blyghet, oengagerad och avvaktande.

### **BÅTTYP:**

Sune har ofta en känslomässig relation till sin båt som han värdar ömt. Det ska helst vara en båt med speciella egenskaper och en design som han kan identifiera sig med.

### **RELATIONSEXPERTEN:**

Sune gillar att fika och ha långa samtal. Han älskar att dela erfarenheter och prata relationsproblem. Framfusiga Filip är den beteendestil som passar Sega Sune allra sämst. Snabbt och känsloslvalt, möter långsamt och känslösamt. Har du drag av Filip så tänk på att prata om en sak i taget, och var noga med att lyssna. Avbryt honom inte. Fråga gärna Sune hur han mår.



## Entusiasten: Snackiga Solveig

Den mest flexibla i gänget som får med sig alla andra. Ett särdrag är hennes naiva optimism. När hon väljer båt struntar hon fullständigt i praktiska saker som bränsleförbrukning, eller om en så banal sak som ratt ingår.



Att känslan och stilen är den rätta är vad som gäller för Solveig. Hennes omgivning blir glad av hennes smittande närvaro. När det vankas fest är hon en ofta sedd och omtyckt gäst. Hon älskar också sin egen röst. I gästhamnen är det till båtgrannarnas förtret mest Solveigs ändlösa pratande som ekar mellan båtarna. Har du någon gång blivit upprörd över att någon drar upp djupa svallvågor i hamnen är det nästan alltid ett verk av Solveig. Men hon menar sällan något illa. Hon är bara så uppe i sig själv att hon lätt glömmer bort sin omgivning.

### STARKA SIDOR:

Charm, utåtriktad, inspiration, öppenhet, kreativitet, spontanitet, smidighet, flexibilitet, relationsinriktad och optimistisk.

### SVAGA SIDOR:

Självisk, pratar för mycket, okoncentrerad, allt för självsäker, slarvig och dålig lyssnare.

### BÅTTYP:

Solveig älskar snabba båtar med stil. Gärna en snygg amerikansk daycruiser med en, eller varför inte dubbla högljudda V8:or så att ingen missar hennes framfart.

### RELATIONSEXPERTEN:

Prata inte onödiga smådetaljer, planering eller fakta med Solveig för då tröttnar hon snabbt. Vill du ha respons på något så fråga vad hon känner. Det är från magkänslan hon helst fattar sina beslut. Konservativa Camilla är den beteendestil som passar Snackiga Solveig allra sämst. Har du drag av Camilla så skapar ni en god stämning genom att du ställer personliga frågor och bjuder på dig själv.

